



A vár maradványai
madártávlatból
(Dombóvár Város
Önkormányzata, 2013)

Berta Adrián

A Tolna megyei Dombó vára

Dombóvártól délre, a Kapos déli partján, az ártérből szigetszerűen kiemelkedő dombon található a Gólyavár néven ismert középkori vár maradványa. A domb természetvédelmi terület, legnagyobb részét járhatatlan bozót és akácok borítja. A terület majdnem teljes keleti és részben a déli oldalán is mezőgazdasági művelés folyik, amely fokozatosan tünteti el a domb peremét. Közvetlenül a romok mellett egy tanyaépület áll. A domb környéke a folyó magas vízállásakor zombókos, vizenyős területté válik.

A megáradt Kapos folyó,
háttérben a vár romjaival
(1940)



A dombói vár és a Dombai család története

A dél-dunántúli Dombó várát 1310-ben említik először írott források, ekkor Kőszegi Henrik fia János birtokolta. A várnagy az oklevelekben többször is szereplő Máréi Bogár István mester volt, aki ezt a tisztségét még 1313-ban is viselte, s négy évvel később, 1317-ben, pedig mint Tolna megye ispánja tűnt fel. A vár feltehetően 1316 tavaszán, I. Károlynak a Kőszegiek ellen viselt hadjárata során került a király kezére. Az uralkodó 1326-ban Nyék várával együtt elcserélte Csák István fiaival, Péterrel és Istvánnal azok tíz másik váráért és egyéb birtokaikért. Az ő leszármazottaik később felvették a Dombai nevet. A várhoz tartozó várbirtokról szintén ebből az évszázadból ismert az egyetlen adat: 1358-ban a Dáróiak és Dombaiak között vita támadt a két birtok határait illetően, aminek a tisztázására határjárást rendeltek el.

A Dombai család a Csák nemzetség Trencsényi ágából származott. Csák Péter másik testvérével, Márkkal együtt 1309-ben Csák Máté nádor nevében részt vett I. Károly budai megkoronázásán, majd 1337-ben egy birtokper kapcsán tűnt fel. A 14. század második felétől a 15. század közepéig nincs adat arról, hogy a család tagjai megyei vagy országos tisztségeket töltöttek volna be. A felemelkedésük a

15. század közepén indult meg és a 16. század elején élte fénykorát, amikor tagjai már magas udvari méltóságokat is viseltek és részt vettek Tolna vármegye irányításában is.

1527-ben Dombai János tolnai főispán részt vett a Szapolyai-pártiak budai országgyűlésén. Feltételezhetően mindvégig János király híve volt, amit Werbőczy István révén családi kapcsolatai és a korabeli Tolna megyei nemesi közeg is alátámasztani látszik, habár egyes források szerint rövid időre átértékelte Ferdinándhoz. Dombai János Werbőczy István lányát, Erzsébetet vette feleségül. Halálával a család férfiágon kihalt. A mohácsi csatát követő zavaros évtizedekben a vár többször cserélt gazdát. Először Werbőczy szerezte meg a gyámságot unokája, Dombai Anna felett, gersei Pethó Krisztinával, János második feleségével szemben, akit ennek ürügyén megfosztott mind Nyék, mind Dombó várától és a hozzá tartozó birtokoktól is.

Mivel a 16. század első felére vonatkozó írott adatok szisztematikus feldolgozása még nem készült el, így a vonatkozó információk töredékesek, ezért a vár története ebből az időszakból egyelőre csak hiányosan vázolható fel. Werbőczy István halála után a várat feltehetően a fia, Imre birtokolta. Az 1541. évi török hadjárat során, miután Török Bálint kiszorult Budáról, Dombó várát is ostrom alá vette, azonban a Ferdinánd pártján álló Kápolnay Ferenc és Bakics Péter felmentették azt. A török foglalás előtti időszakban Dombóváron megfordult Tinódi Lantos Sebestyén is, aki itt írta meg Jáson király széphistóriáját, amelyet az irodalomtörténet a nagyhírű költő egyik legkorábban keletkezett műveként tart számon.

A török 1543-ban vagy 1546-ban foglalta el a várat, amely a következő másfél évszázadban a budai vilajet koppányi szandzsákhöz tartozott. A hódoltság ideje alatt kis létszámú, nagyrészt balkáni eredetű várkatonaság állomásozott benne, amelynek a létszáma a korszak végéig fokozatosan csökkent. A katonaság zsoldját a koppányi szandzsák és budai vilajet közösen fedezte, csapatnemenként szétválasztva. A török foglalás utáni időszakból név szerint ismert a várhoz tartozó dzsámi személyzete is. Az egykori főúri rezidenciából török végvár lett, a környező települések elnéptelenedtek, egy részükbe szintén a Balkánról jött délszláv lakosság települt be. Az egyik utolsó adatot ebből a korszakból Evlia Cselebi 1664. évi útja során keletkezett leírásából ismerjük. A török világotutató meglátogatta a várat, amelyről a következőket írta: „hatszögalakú, kőépítkezésű vár egy dsáimival, parancsnokkal, háromszáz várkatonával, egy fogadóval és egy fürdővel.”

Az 1600-as évek közepén Nádasdy Ferenc dél-dunántúli portyázásai során megadóztatta az akkor még török kézen levő Dombót és a környező falvakat, ezért 1658-ban III. Ferdinánd császár neki ajándékozta a várat és a várhoz tartozó településeket. Nádasdy a



Esterházy Pál (1635–1713) nádorrá választása (1681) után

Wesselényi-féle összeesküvésben való részvétele miatt ezt az akkor még török fennhatóságú területen található „birtokát” is elvesztette.

Buda visszavétele után, 1686 őszén, Lajos Vilmos badeni örgróf dél-dunántúli hadjárata során került a vár a császári-királyi csapatok kezére, Péccsel, Siklóssal, Kaposvárral és több Duna menti palánkvárral együtt. 1691-ben Esterházy Pál herceg kapta meg az uralkodótól a környező földekkel, továbbá Simontornya, Ozora, Tamási, Kaposvár és Koppány várakkal együtt, az elmaradt nádori jövedelmek fejében. A herceg a következő évben egyik emberével, Kelcz Mihállyal, elkészíttette az újonnan szerzett birtok urbáriumát, amelyben fennmaradt a vár részletes magyar és latin nyelvű leírása is. A vár kaputornya nyugatra nézett és azon három kapun keresztül lehetett bejutni a várudvarra. A déli és az északi

Tinódi Lantos Sebestyén szobra Dombóváron (Raffay Dávid alkotása, 2000)

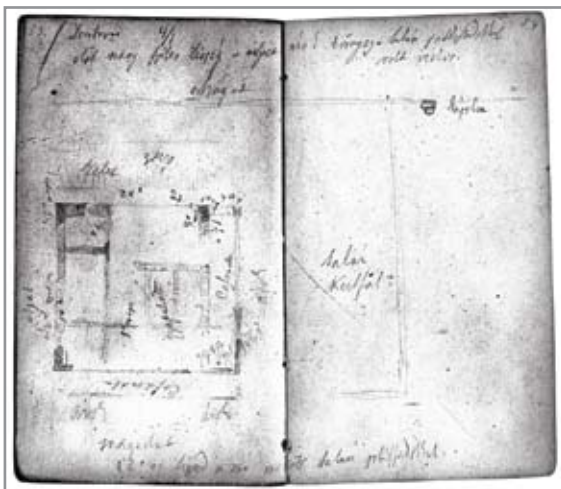




Greischer Máttyás metszete a dombói várról (17. század vége)

oldalon egy-egy alápincézett, emeletes palotaszárny húzódott, az utóbbi két végén egy-egy toronnyal. A vár keleti oldalán nem volt épület, hanem a várfal futott végig, tetején folyosóval. Egy, a leíráshoz tartozó latin nyelvű kiegészítés szerint az egyik kapu felett a Dombaiak címere és az 1520-as évszám volt látható.

A dombói vár alaprajza Rómer Flóris jegyzetfüzetében (19. sz. második fele)



Stuhlmüller metszete a vár maradványairól (Hazánk s a külföld, 1866)



Kelcz Mihály feljegyzéseivel nagyjából egy időben készülhetett a várról az a metszet is, amelyet a kutató Greischer Máttyás, Esterházy Pál udvari rajzolója munkájának tart.

1699 végén Dombó neve is feltűnik az Udvari Haditanács várrombolási rendeletében, azonban a tényleges bontásra majd csak a következő, 1702 elején kiadott rendelkezés értelmében került sor. Ekkor a lerombolásra ítélt várakat hat csoportra osztották, ezek közül az utolsóban szerepel Kaposvár és Dombóvár. A bontási munkák vezetésével Johann Joseph de Huyn szigetvári kapitányt és Kaspar Dörck hadmérnököt bízták meg, a hadfelszerelésről pedig úgy rendelkeztek, hogy azt Szigetvárra kell átszállítani. A rendelet konkrét utasításokat tartalmazott a bontás módját illetően: a várak külső és belső erődítéseinek falait, tornyait és egyéb védműveit úgy kell lebontani vagy felrobbantani, hogy a keletkező törmelékkel a várarkot fel lehessen tölteni. A bontáshoz szükséges munkaerőt a környező megyéknek kellett biztosítaniuk.

A vár lerombolására 1702. március 15. és április 14. között került sor. A munkálatokról és azok költségeiről részletes jelentést Johan Ernst Heher kaposvári provizor készített. Esterházy Pál a bontást saját jobbágyaival végeztette el, a kaputornyot pedig aknások robbantották fel. Egy 1720-as összeírásban a vár már használaton kívüli romként szerepel. A helybeli lakosság a romokat még a 20. század elején is építési anyagként használta.

A vár kutatása

A vár pusztulása után az első ismert megemlékezés Moldoványi Györgytől származik, aki az 1824-ben megjelent megyeleírásában a következőket jegyezte le: „... a hajdani Dombai Familia' némelly omladékos várának a' mostoha idők által öszve-rágott várától veszi nevezetét. [...] Dombóvárnak nyugati részéről látszatóság egy régi várnak falai, mellyek motsáros erekkkel vannak körül véve – úgy nemkülönben a' napkeleti és éjszaki részén váratskáknak omladéki szemléltetnek a' Kapos Vize mellett, mellyekről sem hagyomány, sem iromány által bizonyosat nem lehet írni.” A 19. század közepén Fényes Elek a következőket írta: „Nyugotra a Kapos bozótjánál most is láthatni a régi dombói vár romjait, melly vár ama híres jogtudós Dombay Pál birtoka vala, kire II. Ulászló alatt a Hármaskönyv megvizsgálása bizatott.”

A század második felében Rómer Flóris látogatta meg a romokat és jegyzőkönyvében alaprajzot és távlati képet is készített róla. Ezek alapján egy szabályos négyszög alaprajzú vár képe bontakozott ki, amelynek az északi oldalán egy háromhelységes épületrész állt.

A vár a következő közel egy évszázadban elkerülte a régészeti kutatás figyelmét. 1968-ban Rosner Gyula végzett terepbejárást a romok környékén és a felszíni

leletanyag elterjedése alapján arra a következtetésre jutott, hogy a várat a középkori település délnyugatról patkó alakban vette körül és a 14. század elejétől a 17. század elejéig lakott volt.

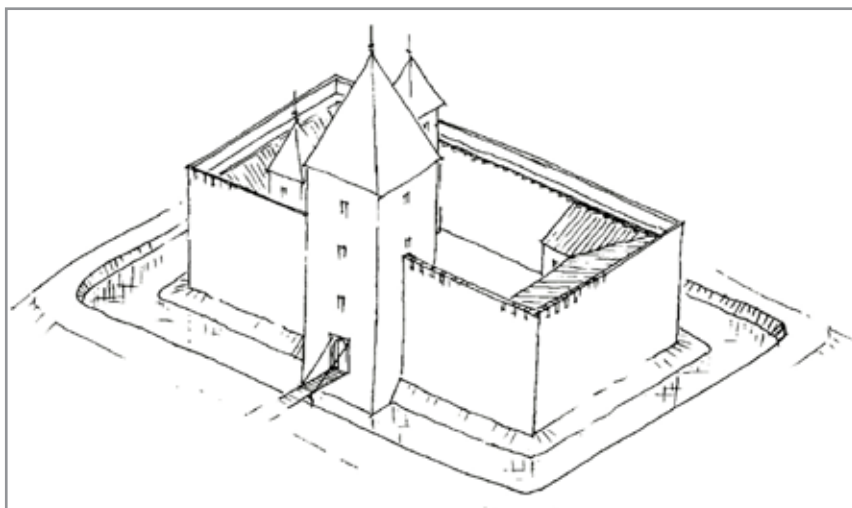
Ezt követően a várra és a Dombai családra vonatkozó történeti adatok első összegyűjtésére is sor került, ami Szőke Sándor nevéhez fűződik. Ő közölte először Kelcz Mihály 1692-ben készített leírását, amelyet néhány évvel később Szőke Sándorné Zsáros Mária egy nagy, összefoglaló tanulmány keretében újra publikált.

Az 1980-as évektől Miklós Zsuzsa foglalkozott a lelőhellyel, aki több évtizeden keresztül végzett terepbejárásokat és készített légifotókat a várról és környékéről. A terepi kutatásai során Rosner Gyulához hasonló következtetésekre jutott a váraljai településsel kapcsolatban. A várról 14. század végi – 15. század eleji keltezését feltételezett, azonban az előkerült felszíni leletanyag alapján korábbi (Árpád-kori) datálást is lehetségesnek tartott. Először úgy gondolta, hogy a 14. századi írott források erre a várra vonatkoznak, de a közeli Dombóvár-Szigeterdő lelőhely feltárása után ezt már nem tekintette teljesen biztosnak.

1994-ben Koppány Tibor az írott források, elsősorban az Esterházy-család levéltárában fennmaradt vonatkozó iratok alapján állította össze a vár elméleti rekonstrukcióját. A vár építését, az alaprajzi elrendezésből kiindulva, a 14. század második felére helyezte, míg a 14. század elején megjelenő okleveles adatokat egy másik, korábbi várra vonatkozóknak tartotta. Ezt a nézetet erősítették meg Rosner Gyula és Miklós Zsuzsa kutatásai is Dombóvár-Szigeterdőn, ahol egy 13. század második felében épült toronyvár maradványait tárták fel. Koppány Tibor szerint a Kelcz Mihály-féle leíráshoz tartozó latin nyelvű kiegészítésben szereplő 1520-as évszám nem a vár építésére, hanem egy későbbi átépítésre vonatkozik.

A 2000-es években Erky-Nagy Tibor és Dunai József Rómer Flóris alaprajzára és a Kelcz Mihály-féle leírásra, illetve a saját terepi méréseikre támaszkodva egy új, számítógépes rekonstrukciót készítettek a várról. Gere László vezetésével készült el 2006-ban a délkeleti pillér és az északkeleti falcsomók felmérése, amelyeken ezt követően műemléki állagmegóvást végeztek. Ekkor ásatási tevékenység nem zajlott. 2012-ben Szabó Géza vezetésével végeztek leletmentést a vár melletti területen.

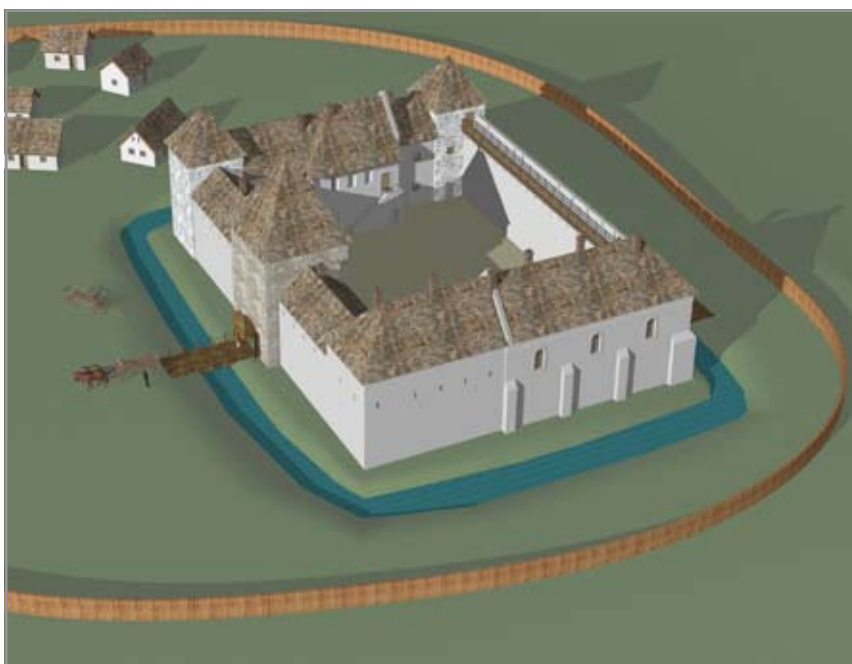
Dombóvár város önkormányzata 2013-ban kérte fel a Szegedi Tudományegyetem Régészeti Tanszékét a vár feltárására. A terepi munkák 2014-ben kezdődtek meg egy kutatóárok megnyitásával és részleges feltárásával. Ennek eredményei alapján 2015-ben került sor az első nagyobb léptékű feltárára a vár központi területén, amelynek különböző pontjain öt kutatóárok, két szelvény és két szonda feltárása történt meg. A terepi munka 2016 nyarán folytatódott a vár délkeleti részén.

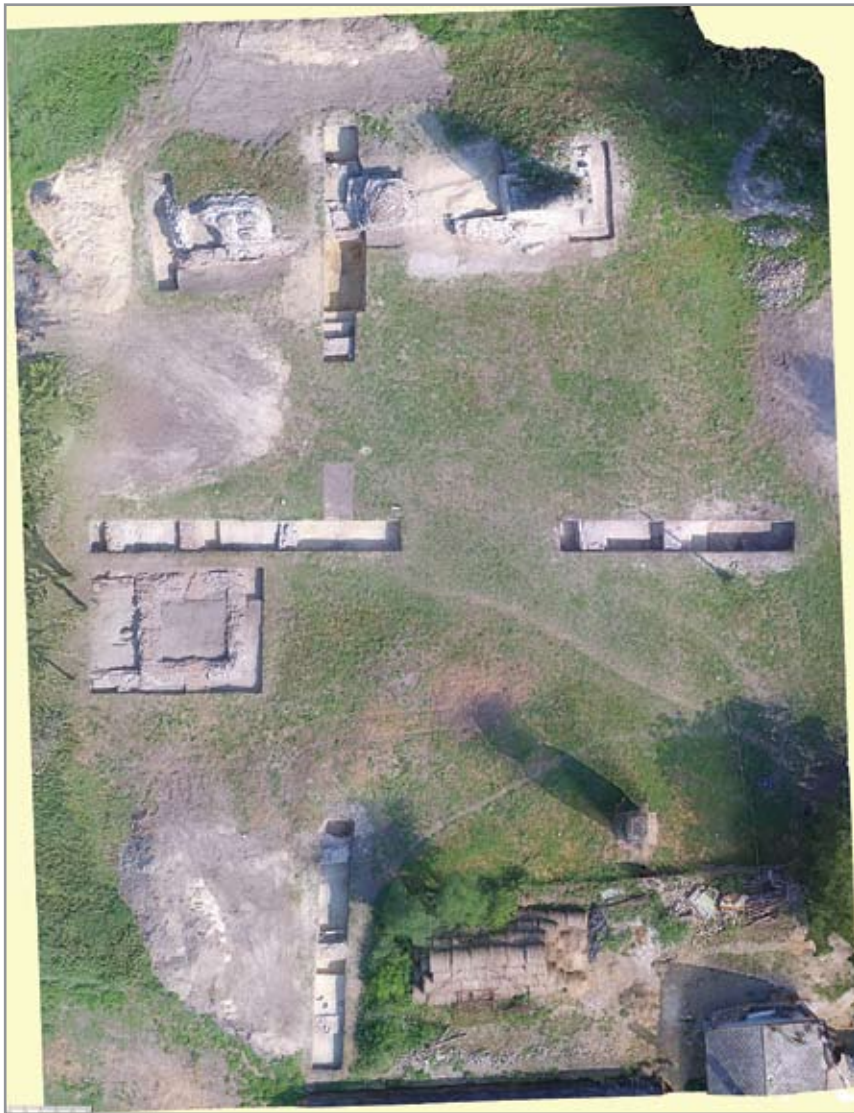


Koppány Tibor elméleti rekonstrukciója a Kelcz Mihály-féle leírás alapján (1994)

A Dombóvár-szigeterdei újjáépített lakótorony (Fotó: Berta Adrián)

Erky-Nagy Tibor és Dunai József rekonstrukciója a dombói várról (2006)





észak–déli irányban 46 m hosszú és kelet–nyugati irányban 27 m széles volt. Az északi oldalon egy palotaszárny állt, mellette pedig a 36x24 m kiterjedésű várudvar. A várkapu a várudvar középtengelyében, a nyugati oldalon helyezkedett el. Az építmény téglából készült, a falvastagsága 1.5 m volt, amit palánk és várárok vett körül. Felmenő falszakaszok csak az északi oldalon kerültek elő, a vár többi részén mindenhol visszabontották az alapokig. Ennél korábbi időszakokra utaló építészeti részlet egyelőre nem ismert, így az az elképzelés látszik igazolódni, amely szerint a legkorábbi írott adatok a szigeterdei toronyvárra vonatkoznak, míg ennek a várnak az építésére csak jóval később, több mint fél évszázad múltán került sor.

A szigeterdei lakótorony feltárása után vált kérdésé, hogy a Gólyavár volt-e az a vár, amelyet I. Károly elcserélt a Csák nembeli István fiaival. A szigeterdei toronyvár építését a leletanyag alapján a 13. század közepére lehet helyezni, a használata pedig a 16. század elején fejeződött be. A Gólyavár felépítése a 15. század elején egy koncepcióváltásra enged következtetni, amelynek elsősorban politikai és talán gazdasági okai is voltak. Az Anjou uralkodók nem támogatták a nemesség várépítési szándékait, és jellemzően ebben a korszakban szinte csak kizárólag királyi várak épültek. A Zsigmond-kor első, meglehetősen viharos időszakában lendült fel újra a nemesi magánvárak építése. Ekkor azonban már nem szűk és kényelmetlen toronyvárakat építettek, hanem tágas terekkel rendelkező rezidenciákat, amelyek a védelmi célok mellett reprezentatív, gazdasági, stb. funkciókat is elláttak. A szigeterdei toronyvár a Kapos legszelesebb részén, a folyó közepén, egy szigeten helyezkedik el. Ez elsősorban az építmény védelmi funkciójára, refugium voltára utal, ami a tatárjárás utáni állapotokat tükrözi. Ezzel szemben az új vár a Kapos legkeskenyebb pontján, egy másik szigeten épült, ahol a Pécs felé vezető út halad át (a mai napig). Ez jelzi, hogy az új rezidencia helyének kiválasztásában a védelmi szempontokon túl már gazdasági, politikai, stb. döntések is közrejátszottak.

A vár második építési periódusában egy támpillérekkel megerősített palotaszárnyat emeltek a vár déli oldalán, amely a korai várfalra támaszkodott. Az írott adatok alapján egy háromszintes épület volt, amelyek közül a legelső, a pinceszint, kéttraktusos volt. A feltárás során a feltételezett déli traktus pincéjének a részletét találtuk meg. Az építési mód és a felhasznált téglafajták alapján az előbbi palotaszárnyal egy időben épült meg a vár kaputornya, a korábbi kapu helyén, amelynek a nyílását kiszélesítették és köré egy négyszögletű tornyot építettek. A toronynak szintén csak az alapozása maradt meg. Az építmény nyugati oldalán még megfigyelhetők az egykori felvonóhidhoz tartozó szerkezeti elemek nyomai. A torony mérete 7x7 m, az alapfalai pedig szintén 1.5 m vastagok voltak. Ez az építési periódus feltehetően a Zsigmond-kor második felére tehető.

A vár építészeti periódusai

Ortofotó a 2015. évi feltárásról (Aeroart-Légkép Kft.)

A jelenleg rendelkezésünkre álló adatok alapján a vár legkorábbi része a 14. század végén vagy a 15. század elején épülhetett. Az előkerült Anjou-kori kályhacsempe leletek az első időpontot, míg a vár alaprajzi elrendezése inkább a másodikat látszik alátámasztani. Az első, téglalap alaprajzú építmény kiterjedése

Az egykori kaputorony feltárt maradványai (2015) (Fotó: Berta Adrián)



A harmadik építési periódusban a déli oldalon a palotaszárnyakhoz tartozó támpilléreket kibővítik, illetve feltehetően a keleti várfal mellé további támpilléreket emelnek, amelyeken egy gótikus függőfolyosót alakítanak ki. Ennek nyomai az álló délkeleti pilléren figyelhetők meg. A keleti falra nyitott kutatóárokban, az egykori várakokban kerültek elő az épület pusztulásakor leszakadt elemei (valószínűleg mellvédek részletei; kisméretű, keskeny téglákból). Az északkeleti oldalon ma is látható, kőből épült csonk ennek a keleti falon futó folyosónak a lezárása lehetett. Lehetséges, hogy ebbe a periódusba tartozik a várudvaron keresztül, a nyugati várfallal párhuzamosan futó kőfal is. Ezek az építkezések valószínűleg a 15. század közepéről vagy második feléről valók.

A negyedik időszakban, a 16. század elején, az egész várat egy külső fallal vették körül. A vár kiterjedése ekkor észak–déli irányban 55 m, kelet–nyugati irányban pedig 37 m. Ennek a falnak is csak az alapozása maradt meg. Az alapozási árkot különböző méretű terméskövekkel és téglatöredékekkel töltötték fel, majd habarcsot öntöttek közé. A felmenő falat nagyméretű téglákból építették. A kaputorony elé egy elővédművet alakítottak ki, amelynek a déli és az északi falába beköt a külső várfal. Nyugati irányban a kiterjedése egyelőre ismeretlen. A várról fennmaradt két korabeli ábrázolás alapján feltételezhető, hogy a külső várfal sarkain kerek tornyok álltak, habár erre biztos adataink még nincsenek. A délnyugati falcsonk mellett feltehetően az egyiknek a részletét sikerült feltárni. A korai és a külső várfal között törmelékkel, illetve földdel tölthették fel. Szintén a falköz megerősítésére szolgált az északi oldalon a nyugati és a középső falcsonk tömbje is. A legkésőbbi, külső falat várak vette körül, amelynek a szélessége egyelőre ismeretlen. A 16. sz. elejei, írott adatokból ismert átépítés erre az építési periódusra vonatkozhat.

A vár életének utolsó időszakában, a török korban kisebb hozzátoldások és visszabontások történtek. Az északi oldalon a középső falcsonk délnyugati sarkát visszavesték és egy téglalapítményt, feltehetően egy latrinaaknát alakítottak ki a falközben, továbbá a korai időszakhoz tartozó palota belső falának megbontásával egy tűzhelyet létesítettek a valamikori épületen belül. A várudvaron több, a leletanyag alapján erre az időszakra keltezhető gödör is előkerült. Jelentősebb építkezésekről, átépítésről egyelőre nincsenek adataink. A 17. század végén keletkezett Kelcz Mihály-féle leírás ezt az utolsó periódus során kialakult állapotot mutatja be. 🍷

A 2014 óta folyó régészeti munkálatokat Dombóvár Város Önkormányzata finanszírozta. Jelen cikk megírását az Emberi Erőforrások Minisztériuma Nemzeti Tehetség Programjának NTP-EFÖ-P-15 pályázata támogatta.



Az északkeleti falcsonk maradványa (2015)
(Fotó: Berta Adrián)



Az álló délkeleti pillér és az egykori függőfolyosó maradványai (2016)
(Fotó: Berta Adrián)



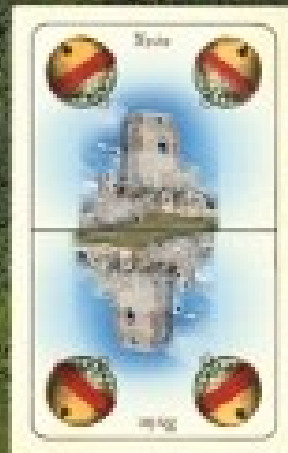
A vár 2016-ban feltárt délkeleti sarka
(Fotó: Berta Adrián)

történelem, épített örökség és turizmus

VÁRAK

kastélyok templomok

Évkönyv 2016



4400 Ft